

MEMÒRIA DE LA
RESPONSABILITAT SOCIAL
CORPORATIVA

DEL 2020 DE L'

IRB *Leida*[®]

Institut de Recerca Biomèdica

MEMÒRIA DE LA
RESPONSABILITAT SOCIAL
CORPORATIVA

DEL 2020 DE L'

IRB **Leida**[®]

Institut de Recerca Biomèdica

Memòria de la responsabilitat social corporativa del 2020 de
l'Institut de Recerca Biomèdica de Lleida

Drets d'autor
2021 © Estrategia sanitaria ediciones™ (A 2020-01)
2021 © Institut de Recerca Biomèdica de Lleida
(Per a tots els idiomes)

Dipòsit legal: L 834-2020

Reservats tots els drets. La reproducció total o parcial
d'aquesta obra per qualsevol procediment, inclosos la
reprografia i el tractament informàtic, està rigorosament
prohibida sense l'autorització dels titulars de drets d'autor,
i estarà sotmesa a les sancions establertes per la llei.

Distribució exclusiva de:
Institut de Recerca Biomèdica de Lleida (IRBLleida)

Per segon any consecutiu, podem oferir-vos la memòria de responsabilitat social corporativa de l'IRBLleida. L'any 2020 ha suposat un repte per a tothom. Hem viscut una situació inèdita que ens ha portat a valorar més les activitats socials i científiques que havíem realitzat i moltes de les quals bé s'han deixat de fer o bé s'han reinventat.

En aquesta memòria, trobareu un resum de les activitats realitzades el 2020 a l'IRBLleida, com a compromís de l'organització cap a la societat, així com cap al seu personal. Aquestes activitats s'han presentat amb nous formats per tal d'adaptar-les a la situació sanitària i complir les mesures de seguretat necessàries. No obstant això, l'IRBLleida manté el seu compromís amb la responsabilitat social corporativa amb l'objectiu de millorar el seu servei, així com la formació dels professionals i l'acompliment dels objectius marcats al Pla Estratègic.

Aquesta memòria ofereix un conjunt d'activitats, emmarcades en els 7 eixos estratègics de l'Institut, i en descriu, per a cadascuna d'elles, l'objectiu, la descripció, qui l'ha liderat, qui ha participat, la data en què s'ha dut a terme, i la despesa directa i indirecta que ha suposat.

La segona memòria d'RSC de l'IRBLleida és possible gràcies a la col·laboració de tot el personal de l'Institut, les administracions que el formen i les empreses col·laboradores; especialment a la Diputació de Lleida, Plusfresc Lleida i a l'Obra Social la Caixa, tres entitats que han col·laborat amb l'IRBLleida durant el 2020 per al foment i la divulgació de la ciència i gràcies a les quals s'han pogut desenvolupar les propostes que aquí es presenten.

Diego Arango del Corro
Director de l'IRBLleida



Eix relacionat	Activitat	
Investigació	1. Ajut europeu a l'IRBLleida per consolidar la Plataforma Lipidòmica de Catalunya	10
Internacionalització i desenvolupament de Negoci	2. Impuls del programa d'acompanyament Jesús Serra per donar suport als professionals novells en la petició de projectes de l'àmbit biomèdic	12
Innovació	3. «Forma't per a divulgar». Escola de divulgació científica de Lleida	14
Persones	4. Adhesió a la Setmana Europea de la Mobilitat	16
	5. Organització de la Marató de Donació de Sang	18
	6. Programació de visites guiades per a nous treballadors i treballadores i personal adscrit	20
	7. Programa pilot del Dia de la Fruita - AECC	22
	8. Organització del primer Carnaval de l'IRBLleida	24
	9. Campanya del Dia Mundial del Càncer de Mama	26
	10. Acollida de les exposicions «Dones que han canviat el món» i «Científiques Catalanes 2.0»	28
	11. Campanya «#joemquedoacasa, però la recerca no s'atura»	30
	12. Organització de la vacunació de la grip per a personal contractat i adscrit	32

Eix relacionat	Activitat	
Societat	13. Programació de visites dels instituts de la demarcació de Lleida: Institut Torre Vicens	34
	14. Amic/amiga de l'IRBLleida	36
	15. Organització de la II Jornada #SomRecerca	38
	16. Col·laboració a la Nit de la Recerca	40
Infraestructures	17. Organització de visites al CREBA (Centre de Recerca Experimental Biomèdica Aplicada)	42
Gestió i organització	18. Foment del mecenatge a l'IRBLleida	44

L'IRBLleida és l'Institut de Recerca Biomèdica de les Terres de Lleida, una institució que proporciona un entorn científic únic, amb una combinació de grups de recerca de prestigi, plataformes científiques de darrera generació i personal de gestió altament especialitzat.

D'acord amb el seu posicionament com a empresa del sector públic, l'IRBLleida promou una política de responsabilitat social corporativa (RSC) capaç de crear cultura científica, participació ciutadana i fomentar una organització solidària amb la ciutadania i el seu personal.

L'RSC és un model innovador de gestió que consisteix en la integració voluntària de criteris responsables en els àmbits econòmic, social i ambiental, per al desenvolupament de la seva activitat, més enllà del que estableix la legislació vigent. En el cas de l'IRBLleida, les activitats d'RSC el 2020 s'emmarquen en els set eixos del Pla Estratègic 2017-2020: investigació, internacionalització i desenvolupament de negoci, innovació, persones, societat, infraestructures i gestió i organització. Cadascun d'aquests eixos inclou diferents activitats desenvolupades a Lleida i el seu entorn, que han comptat amb la col·laboració de personal investigador, estudiants, entitats, associacions i tot el teixit que integra la institució.

En el llibre que teniu a les mans trobareu activitats com ara la creació d'un nou programa d'acompanyament a investigadors i investigadores, o d'una escola de divulgació científica; activitats de caire intern de l'Institut, com la Setmana Europea de la Mobilitat o la celebració del Carnaval; o l'organització de la II Jornada #SomRecerca i la campanya Amic/amiga de l'IRBLleida, entre d'altres.

Des de la primera edició d'aquest llibre, la voluntat de l'IRBLleida és mantenir i millorar el programa de responsabilitat social corporativa de l'IRBLleida any rere any.

Ajut europeu a l'IRBLleida per consolidar la Plataforma Lipidòmica de Catalunya



Eix relacionat: Investigació.



Lideratge de l'acció: Servei Científico-Tècnic Lipidòmic.



Participants: 5 professionals que integren el servei.



Objectiu: ser referent en l'estudi dels lípids (greixos) en la recerca biomèdica, així com en estudis de la indústria farmacèutica i alimentària.



Data de desenvolupament: setembre de 2020.

Què hem fet?



Hem aconseguit un ajut europeu per un import de 625.000 € per a desenvolupar i consolidar la Plataforma Lipidòmica de Catalunya (PLICAT).

El projecte té el suport del Fons Europeu de Desenvolupament Regional (FEDER), concedit per la Secretària d'Universitats i Recerca del Departament d'Empresa i Coneixement de la Generalitat de Catalunya, i la col·laboració institucional de la Universitat de Lleida (UdL), la Fundació Centre de Recerca en Agrotecnologia (Agrotecnio) i de Gestió de Serveis Sanitaris-Aliança Estratègica ICS-GSS: FEDER aporta el 50 % del cost de l'actuació, 625.000 €. Les administracions participants i l'IRBLleida aporten el 50 %

restant: l'IRBLleida aporta el 64 % (400.000 €), l'UdL aporta el 23,20 % (145.000 €) i Agrotecnio i l'Aliança ICS-GSS aporten cadascun el 6,40 % (40.000 €).

PLICAT té com a objectiu ser referent en l'estudi dels lípids (greixos) en la recerca biomèdica, així com en estudis de la indústria farmacèutica i alimentària. Es tracta d'una plataforma d'alta tecnologia que integra diferents equipaments científics complementaris d'avantguarda que permeten l'estudi complet del lipidoma (perfil complet de lípids) d'una mostra biològica (sang, cèl·lula, teixit o organisme, entre d'altres).



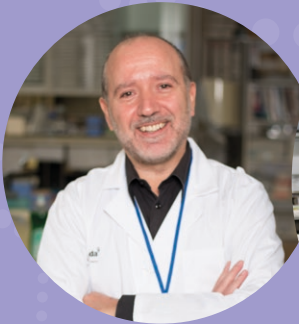
S'han destinat el següents recursos a aquesta acció:

Aportació Fons FEDER	625.000,00 €
Aportació entitats participants	625.000,00 €
Despesa total	1.250.000,00 €



Reinald Pamplona:

«La Plataforma Lipidòmica de Catalunya pot tenir un paper clau en el desenvolupament d'una medicina personalitzada».



Impuls del programa d'acompanyament Jesús Serra per donar suport als professionals novells en la petició de projectes de l'àmbit biomèdic



Eix relacionat: Internacionalització i desenvolupament de negoci.



Lideratge de l'acció: àrea de Preprojectes de l'IRBLleida.



Participants: 20.



Objectiu: aportar l'assessorament necessari al personal investigador per presentar projectes sòlids en tots els àmbits.



Data de d'inici: 2020.

Què hem fet?

La Fundació Jesús Serra, del Grup Catalana Occident, i l'IRBLleida s'han unit per crear el programa d'acompanyament a científics i científiques per a la preparació de projectes d'investigació en salut.

El programa Jesús Serra aporta l'assessorament necessari als investigadors i investigadores, principalment novells i que generalment no compten amb finançament, per presentar projectes sòlids en tots els àmbits, incloent-hi l'econòmic i el comunicatiu. Amb això es pretén maximitzar les possibilitats d'èxit en les convocatòries perquè aquests professionals aconseguixin els recursos necessaris per continuar amb els seus projectes o iniciar noves línies d'investigació. La unió entre les dues entitats neix amb l'objectiu de reforçar tots aquells apartats perimetrals,

però rellevants, dels projectes amb una base científica sòlida i amb possibilitats de ser finançats.

El programa es coordina des de l'àrea de Preprojectes de l'IRBLleida, gestionat per Serafí Cambray i Núria Bahí, i compta amb la participació de les àrees de Postprojecte, amb Irene Rosell i Judith Muñoz, i Comunicació, amb Meritxell Soria. Junts formen un equip multidisciplinari que té com a objectiu aconseguir que aquests grups de científics emergents i joves millorin la qualitat de les seves propostes.

El programa està dividit en 5 mòduls, de manera que, malgrat donar suport focalitzat als grups novells, els professionals més experimentats poden rebre suport en àrees puntuals.



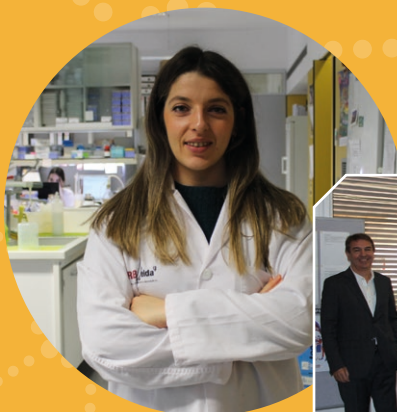
S'han destinat el següents recursos a aquesta acció:

Despesa directa	21.250,00 €
Despesa indirecta	0,00 €
Despesa total	21.250,00 €



Helena Fernández :

«Haber disfrutado del programa de acompañamiento, me ha motivado a mejorar el proyecto inicial gracias a las revisiones e indicaciones señaladas, lo que ha sido clave en la consecución del éxito».



«Forma't per a divulgar». Escola de divulgació científica de Lleida



Eix relacionat: Innovació.



Lideratge de l'acció: Unitat de Cultura Científica IRBLleida.



Participants: 30.



Objectiu: fomentar la participació de la comunitat investigadora de l'IRBLleida en la difusió de la ciència en general i de la recerca portada a terme a Lleida.



Data de desenvolupament: entre setembre de 2020 i abril de 2021.



Què hem fet?

Els professionals investigadors són conscients de la importància de divulgar la recerca i fer-ho amb un llenguatge col·loquial per a les persones sense formació científica.

Aquesta proposta pretén dotar amb recursos, formació i contactes els professionals per a divulgar de manera interessant,

eficient i útil. La primera edició del curs «Forma't per a divulgar. Escola de divulgació científica de Lleida» ofereix un programa complet sobre tècniques gestuals i vocals, comunicació amb els mitjans de comunicació, el posicionament web, com divulgar amb altres mitjans com el joc, el còmic o el vídeo, o la comunicació digital.



S'han destinat el següents recursos a aquesta acció:

Despesa directa	5.384,86 €
Despesa indirecta	0,00 €
Despesa total	5.384,86 €



Marta Medina:

«És responsabilitat de la comunitat científica fer divulgació i penso que és de gran importància transmetre a la societat el que estem fent perquè se li doni valor i s'entengui la necessitat d'invertir en investigació. Amb aquest curs he après com explicar què estem fent i també quins recursos es poden utilitzar».



Adhesió a la Setmana Europea de la Mobilitat



Eix relacionat: Innovació.



Lideratge de l'acció: Unitat de Cultura Científica IRBLleida.



Participants: 10 persones.



Objectiu: promocionar la cultura científica, tecnològica i de la innovació a través de diverses activitats de comunicació científica.



Data de desenvolupament: setembre del 2020.

Què hem fet?



Per segon any consecutiu, l'IRBLleida es va adherir a la Setmana Europea de la Mobilitat amb una sessió d'hipopressius i entrenament de Tabata. En aquesta ocasió, la col·laboració va ser amb l'entitat Esport Femení Lleida i Núria Codina, una de les seves representants, en va impartir una sessió.

Del 16 al 22 de setembre es va celebrar a Catalunya la Setmana Europea de la Mobilitat, que

- Estimular un comportament ciutadà, en relació amb l'ús del vehicle, compatible amb el desenvolupament urbà sostenible.
- Sensibilitzar la ciutadania sobre els impactes ambientals del transport.
- Impulsar l'ús dels mitjans de transport sostenibles.
- Potenciar un retrobament de la ciutadania amb la ciutat, la seva gent i el seu patrimoni cultural, en un entorn saludable i relaxat.
- Reflexionar sobre com afecta la nostra salut l'ús excessiu del transport motoritzat.

promou hàbits de mobilitat més sostenibles, segurs i saludables com són els desplaçaments a peu, en bicicleta, en transport públic o amb vehicle elèctric, així com la visualització dels canvis possibles en l'ús de l'espai públic, la millora de la qualitat de l'aire i la reducció de la contaminació.

Els objectius principals de la Setmana Europea de la Mobilitat van ser:



S'han destinat el següents recursos a aquesta acció:

Despesa directa	100,00 €
Despesa indirecta	0,00 €
Despesa total	100,00 €



Irene Rosell:

“Una activitat diferent que et treu de la rutina diària i que permet compartir un moment distès amb la resta de companys, la qual cosa afavoreix les relacions d’igual a igual. Una bona iniciativa, pròpia de companyies amb una visió moderna de l’àmbit laboral”.



Organització de la Marató de Donació de Sang



Eix relacionat: Persones.



Lideratge de l'acció: Banc de Sang i Unitat de Cultura Científica IRBLleida.



Participants: 30 persones.



Objectiu: donar a conèixer la tasca que realitza el Banc de Sang de Lleida i fomentar les donacions de professionals de l'IRBLleida.



Data de desenvolupament: 22 de setembre de 2020.

Què hem fet?



Els i les professionals de l'IRBLleida s'han sumat de manera periòdica a les maratons de donacions de sang que organitza el Banc de Sang de Lleida. El 2020, un total de trenta persones va fer una donació a la Marató organitzada el mes de setembre.

La donació de sang és un acte voluntari i altruista, la qual cosa implica que qui dona sang ho fa perquè vol i amb el clar convenciment que és un gest per ajudar a salvar vides. Per tant, podem dir que la sang és un producte biològic procedent

d'una donació d'una donació altruista.

Poden donar sang aquelles persones que tinguin entre 18 i 70 anys, que pesin més de 50 quilos i que es trobin bé de salut. Les dones poden donar sang un màxim de tres vegades l'any i els homes un màxim de quatre. Entre donació i donació, han de passar, mínim, dos mesos. Tant per la seguretat de la persona donant com de la receptora, abans de la donació es fa una entrevista mèdica i es comprova la pressió sanguínia i el nivell d'hemoglobina del o la donant.



S'han destinat el següents recursos a aquesta acció:

Despesa directa	0,00 €
Despesa indirecta	0,00 €
Despesa total	0,00 €



Anna Moncusí:

«Aquest any, més que mai, ens n'adonem de com de ràpid ens pot canviar la vida i hem vist com de fàcil és tornar-se vulnerable. Espero que la situació en què vivim faci que ens conscienciem i que augmenti el nombre de donants de sang. Som imprescindibles!».



Programació de visites guiades per a nous treballadors i treballadores i personal adscrit



Eix relacionat: Persones.



Lideratge de l'acció: Unitat de Cultura Científica IRBLleida.



Participants: 10 persones.



Objectiu: facilitar la presa de contacte del personal que s'incorpora a l'IRBLleida amb el lloc de treball, l'entorn on es desenvolupa i els recursos i serveis de què disposa per exercir les seves responsabilitats.



Data de desenvolupament: tot l'any.



Què hem fet?

El 2019 es va renovar el Manual d'acollida de l'IRBLleida i es van iniciar les visites guiades per conèixer l'Institut i l'edifici de Biomedicina. Aquest 2020 s'ha traduït el manual al castellà i l'anglès, i s'han fet una sèrie de visites guiades.

El Manual d'acollida és una eina de l'Institut per donar a conèixer una visió general de la institució, les seves instal·lacions i els seus serveis científicotècnics, i facilitar-ne la incorporació de personal nou. La guia inclou la missió, la visió, els valors, l'estructura i

les instal·lacions del centre, així com les àrees de recerca, les normatives científiques i informació sobre l'oficina d'administració i suport a la recerca i la formació. Per acabar, el manual ofereix una sèrie de consells útils, com el funcionament de les sales de reunions, la cafeteria, el menjador, el protocol que s'ha de seguir en cas d'incidències de manteniment i alguns enllaços d'interès.

La visita guiada és un primer contacte amb l'edifici i la ubicació dels grups de recerca i els serveis científicotècnics.



S'han destinat el següents recursos a aquesta acció:

Despesa directa	458,80 €
Despesa indirecta	100,00 €
Despesa total	558,80 €



Núria Vivancos:

«L'inici en un nou lloc de treball pot suposar pors i inseguretats, sobretot si és en un lloc on no havies estat mai. El fet de comptar amb una visita guiada per part de la institució, on no sols et mostren les instal·lacions, sinó que t'apropen al personal amb qui treballaràs en un futur, fa que millori l'experiència i que la integració al centre sigui més fàcil».



Programa pilot del Dia de la Fruita - AECC



Eix relacionat: Persones.



Lideratge de l'acció: Associació Espanyola Contra el Càncer de Lleida (AECC).



Participants: 100.



Objectiu: fomentar el consum de fruita i l'alimentació saludable a l'entorn laboral.



Data de desenvolupament: entre gener i març de 2020.



Què hem fet?

L'Institut de Recerca Biomèdica de Lleida ha recaptat 136,20 € per a l'AECC - Catalunya contra el Càncer de Lleida gràcies al programa pilot impulsat amb l'objectiu de promocionar el consum de fruita a l'entorn laboral.

Des del mes novembre de 2019 fins el mes de març de 2020, fins

que es va decretar l'estat d'alarma per la pandèmia de la COVID-19, cada dimarts, l'IRBLleida disposava d'unes 50 peces de fruita de temporada, distribuïdes per la fruiteria Sara Fruits, perquè els professionals del centre poguessin adquirir-les mitjançant una donació.



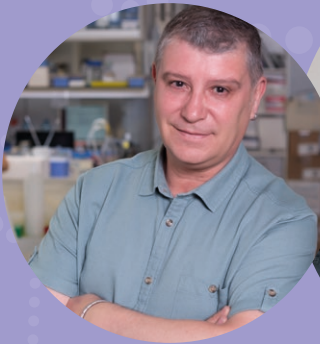
S'han destinat el següents recursos a aquesta acció:

Despesa directa	0,00 €
Despesa indirecta	60,00 €
Despesa total	60,00 €



Fernando Tortras:

«La col·laboració amb entitats com l'AECC és bàsica en la recerca i més encara a Lleida, un territori on tots ens coneixem. Calen més iniciatives col·laboratives com aquestes per potenciar una alimentació saludable».



Organització del primer Carnaval de l'IRBLleida



Eix relacionat: Persones.



Lideratge de l'acció: Oficina de gestió de l'IRBLleida.



Participants: 100 persones.



Objectiu: organitzar activitats de foment de la cohesió del personal de l'Institut.



Data de desenvolupament: 20 de febrer de 2020.



Què hem fet?

Per primera vegada, l'IRBLleida va organitzar el Primer Carnaval Institucional, una celebració que va comptar amb la participació de diferents grups de recerca.

Els guanyadors del concurs van ser els Morts Vivents, del grup de recerca GRECS, amb l'actuació #Thriller, amb la presència inclosa de Michael Jackson.



S'han destinat el següents recursos a aquesta acció:

Despesa directa	0,00 €
Despesa indirecta	60,00 €
Despesa total	60,00 €



Raúl Navaridas:

«El carnaval nos concede por un día la oportunidad de juntarnos, hablar, bailar y divertirnos con personas del IRBLleida con las que un día normal no hubiéramos podido hacerlo. En definitiva, salir de la rutina y desconectar por un momento del laboratorio y la pipeta, pues no hay que olvidarse de disfrutar todos los días, ya que, como decía Celia Cruz, ¡la vida es un carnaval!».



Campanya del Dia Mundial del Càncer de Mama



Eix relacionat: Persones.



Lideratge de l'acció: Associació Espanyola Contra el Càncer de Lleida (AECC).



Participants: 32.



Objectiu: visibilitzar el Dia Mundial del Càncer de Mama amb la campanya #Treupitperelles.



Data de desenvolupament: 19 d'octubre de 2020.



Què hem fet?

Amb motiu del Dia Mundial del Càncer de Mama, l'IRBLleida es va adherir a la campanya #Treupitperelles amb un photocall on personal del centre es va fer fotografies que, posteriorment, es van compartir a les xarxes socials.

Aquesta campanya vol fer un reconeixement a les dones que, des dels anys 70 del segle passat, van lluitar perquè s'investigués el càncer de mama i se'n reduís la mortalitat. A conseqüència d'aquell moviment, el càncer de

mama és un dels més investigats i amb una supervivència alta.

#Treupitperelles pretén reprendre aquell moviment perquè ara, més que mai, es faci costat a les dones amb càncer de mama i sàpiguen que no estan soles, perquè hi ha milers de persones al seu costat. L'AECC vol que les xarxes socials siguin l'escenari on es mostri el suport social a totes aquestes dones amb un simple gest: una foto amb la mà en el pit i les etiquetes #sacapecho i #treupit.



S'han destinat el següents recursos a aquesta acció:

Despesa directa	0,00 €
Despesa indirecta	72,00 €
Despesa total	72,00 €



Acollida de les exposicions «Dones que han canviat el món» i «Científiques Catalanes 2.0»



Eix relacionat: Societat.



Lideratge de l'acció: Associació de Parcs Científics i Tecnològics d'Espanya (APTE) i Grup de Perspectiva de Gènere de l'Associació Catalana de Comunicació Científica.



Objectiu: acollir dues exposicions de dones investigadores per donar a conèixer el paper rellevant de les dones a la ciència.



Data de desenvolupament: gener i setembre de 2020.



Participants: 50 persones.



Què hem fet?

- L'IRBLleida va acollir durant el mes de gener l'exposició «Dones que han canviat el món», que consisteix en deu pantalles enrotllables dedicades a dones que han marcat l'avenç de la ciència al llarg de la història, referents en ciència i tecnologia, tant pioneres com actuals. La mostra ha estat elaborada a través del projecte Ciència i tecnologia en femení, desenvolupat amb l'Associació de Parcs Científics i Tecnològics d'Espanya (APTE).
- Al mes de setembre es va dur a terme l'exposició «Científiques Catalanes 2.0», coordinada pel Grup de Perspectiva de Gènere de l'ACCC, que va comptar amb més de 20 integrants, totes professionals de la comunicació, la divulgació, el periodisme i la

recerca científica. Entre elles, trobem les científiques lleidatanes Montserrat Gea i Luisa F. Cabeza.

L'exposició «Científiques catalanes 2.0», nascuda al 2020, pretén donar una major visibilitat al paper estratègic de les dones científiques del nostre territori que es preocupen per comunicar la ciència a fi de contribuir a crear i divulgar rols i models femenins, especialment en els àmbits de les ciències i les enginyeries.

L'exposició també està disponible de manera virtual. Tota la informació sobre l'exposició i l'enllaç per descarregar-la aquí:

<https://www.accc.cat/cientifiques-catalanes-2-0/>



S'han destinat el següents recursos a aquesta acció:

Despesa directa	30,00 €
Despesa indirecta	200,00 €
Despesa total	230,00 €



Campanya «#joemquedoacasa, però la recerca no s'atura»



Eix relacionat: Societat.



Lideratge de l'acció: Unitat de Cultura Científica IRBLleida.



Participants: 100 persones.



Objectiu: fomentar el treball des de casa amb motiu de la pandèmia de la COVID-19, tot informant que la recerca no s'atura.



Data de desenvolupament: entre març i abril de 2020.



Què hem fet?

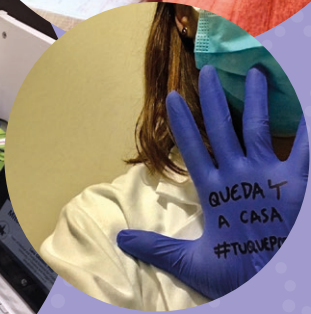
La pandèmia de la COVID-19 va obligar els professionals de l'IRBLleida a treballar des de casa, excepte en els casos dels serveis essencials. Amb la campanya «#joemquedoacasa, però la re-

cerca no s'atura», l'IRBLleida va donar a conèixer a través de les xarxes socials com el personal del centre seguia treballant des de les seves cases i també com s'organitzava per anar al centre.



S'han destinat el següents recursos a aquesta acció:

Despesa directa	0,00 €
Despesa indirecta	72,00 €
Despesa total	72,00 €



Organització de la vacunació de la grip per a personal contractat i adscrit



Eix relacionat: Persones.



Lideratge de l'acció: departament de Salut i Oficina de gestió de l'IRBLleida.



Participants: 65 persones.



Objectiu: facilitar la vacunació de la grip al personal contractat i adscrit de l'IRBLleida.



Data de desenvolupament: entre octubre i novembre de 2020.



Què hem fet?

Per primera vegada, i coincidint aquest 2020 amb les recomanacions sanitàries del foment de la vacunació de la grip, l'IRBLleida va impulsar una campanya de vacunació de la grip al centre. La proposta va comptar amb la col·laboració de l'Atenció Primària de la Regió Sanitària de Lleida, que va cedir les vacunes, i de personal d'infermeria de l'IRBLleida, que hi va col·laborar voluntàriament.

L'Agència de Salut Pública de Catalunya impulsa cada any una campanya de vacunació antigripal

estacional, que s'adreça especialment a les persones que tenen un alt risc de complicacions si pateixen la grip, així com a les persones o grups que poden transmetre la grip a persones en situació d'alt risc, com ara els professionals de la salut.

El període ideal per vacunar-se contra la grip són els mesos d'octubre i novembre (tot i que la vacunació també es pot realitzar fora d'aquest període) i el seus efectes duren un any.



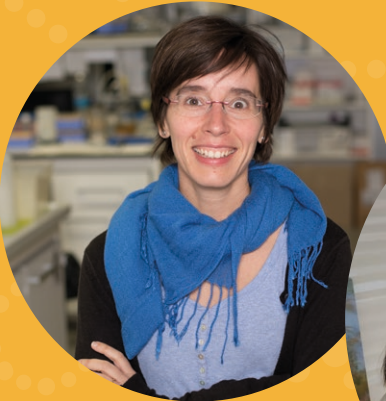
S'han destinat el següents recursos a aquesta acció:

Despesa directa	0,00 €
Despesa indirecta	800,00 €
Despesa total	800,00 €



Ester Vilapriyo:

«Enguany tots podem fer un petit gest per ajudar a descongestionar el nostre sistema de salut i la vacunació de la grip en l'entorn laboral és una gran iniciativa per contribuir-hi».



Programació de visites dels instituts de la demarcació de Lleida: Institut Torre Vicens



Eix relacionat: societat.



Lideratge de l'acció: Unitat de Cultura Científica IRBLleida.



Participants: 16 persones.



Objectiu: acostar la recerca biomèdica realitzada a Lleida a l'estudiantat de la demarcació.



Data de desenvolupament: 21 de febrer de 2020.



Què hem fet?

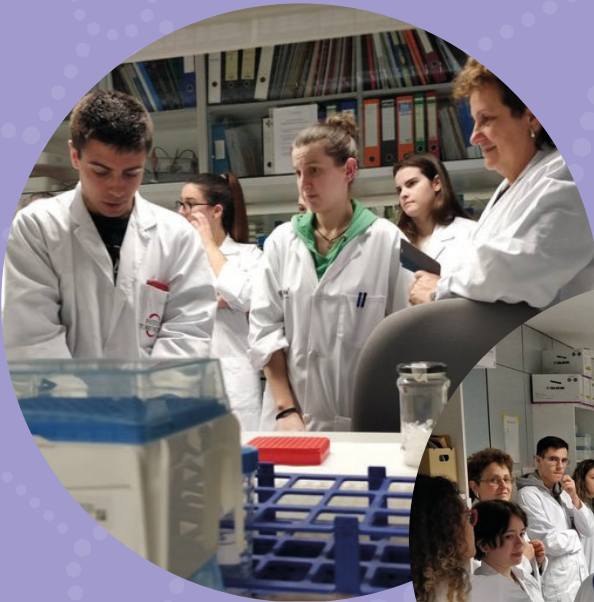
Aquest 2020 no hem pogut organitzar les nostres habituals visites de centres educatius a l'IRBLleida. L'Institut Torre Vicens ens va visitar el mes de febrer i va poder conèixer el laboratori del Grup de recerca translacional vascular i renal. Durant les visites, els joves coneixen les instal·lacions i la recerca amb l'objectiu de fomentar vocacions científiques.

L'educació científica és un dels pilars de la Recerca i la Innovació Responsable (RRI), i és fonamental perquè els futurs responsables de la recerca (personal investigador i societat civil) tinguin les eines adequades per poder prendre les millors decisions possibles.



S'han destinat el següents recursos a aquesta acció:

Despesa directa	0,00 €
Despesa indirecta	200,00 €
Despesa total	200,00 €



Amic/amiga de l'IRBLleida



Eix relacionat: Societat.



Lideratge de l'acció: Unitat de Cultura Científica IRBLleida.



Participants: 12 persones.



Objectiu: col·laborar econòmicament per fer possible avenços en recerca, que reverteixen en la salut de tothom.



Data de desenvolupament: juny de 2020.



Què hem fet?

El mes de juny es va dur a terme la campanya «Fes-te Amic/amiga de l'IRBLleida» amb l'objectiu de recaptar fons per a la recerca biomèdica a Lleida. Amb el lema «Pel teu futur, pel nostre futur», les donacions podien ser de qualsevol quantitat i periodicitat a través de la pàgina web <https://www.amicsirbllleida.cat/ca/>.

Els amics i amigues de l'IRBLleida reben un carnet, informació del centre de manera periòdica i l'oportunitat de participar en una visita anual a l'edifici Biomedicina I i II especial per al grup d'amics i amigues, per tal que coneguin en directe la recerca realitzada al centre.



S'han destinat el següents recursos a aquesta acció:

Despesa directa	2.746,33 €
Despesa indirecta	0,00 €
Despesa total	2.746,33 €

pel teu futur
pel nostre futur

**FES-TE AMIC/AMIGA
DE L'IRBLeida**

www.amicsirbllleida.cat

Carnet Amic/amiga de l'IRBLeida

Organització de la II Jornada #SomRecerca



Eix relacionat: Societat.



Lideratge de l'acció: Unitat de Cultura Científica IRBLleida.



Participants: 20.075 espectadors (dades proporcionades per Lleida TV).



Objectiu: reflexionar sobre el paper del pacient en la recerca de l'IRBLleida, la situació actual, i els objectius i reptes del futur.



Data de desenvolupament: 27 de novembre de 2020.

Què hem fet?



L'Institut de Recerca Biomèdica de Lleida (IRBLleida) ha organitzat la segona jornada #SomRecerca, impulsada per l'Agència de Qualitat i Avaluació Sanitàries de Catalunya (AQuAS) i el Departament de Salut, i amb el suport de la Fundació la Caixa i la Diputació de Lleida.

En aquesta segona edició, es va

donar a conèixer com és la col·laboració de tres entitats de Lleida com són la Fundació Esclerosi Múltiple, l'Associació Espanyola Contra el Càncer-Lleida i Parkinson Lleida, amb personal investigador de Lleida.

En concret, es van retransmetre les converses de:

- Luis Brieva, Cap de Secció de Neurologia de l'Hospital Universitari Arnau de Vilanova de Lleida, professor de l'UdL i responsable del grup de recerca de Neuroimmunologia de l'IRBLleida; Anna Gil, neuropsicòloga i investigadora del grup de recerca de Neuroimmunologia de l'IRBLleida, i Sílvia Peralta, infermera de la Fundació Esclerosi Múltiple.
- Anna Macià, investigadora del grup de recerca de Patologia Oncològica de l'IRBLleida i professora lectora de la Unitat de Farmacologia del Departament de Medicina Experimental de l'UdL, i Eva Figuera, gerent de l'Associació Espanyola Contra el Càncer-Lleida.
- Helena Fernández Lago, investigadora postdoctoral del grup de recerca GRECS de l'IRBLleida i professora de l'UdL, i Jordi Moncusí Vallverdú, secretari de Parkinson Lleida.



S'han destinat el següents recursos a aquesta acció:

Despesa directa	3.000,00 €
Despesa indirecta	400,00 €
Despesa total	3.400,00 €



Anna Macià, investigadora del grup Patologia Oncològica:

«La jornada "#SomRecerca" d'enguany ens ha permès visibilitzar la col·laboració entre la recerca i les institucions que la financen i ajuden a fer-la possible. Un importantíssim nexxe per tirar endavant la investigació, que és vida».



Col·laboració a la Nit Europea de la Recerca



Eix relacionat: Societat.



Lideratge de l'acció: personal investigador de l'IRBLleida.



Participants: 15.



Objectiu: acostar els investigadors i investigadores al públic de totes les edats i donar a conèixer la recerca i la innovació que porten a terme de manera amena i participativa.



Data de desenvolupament: 27 de novembre de 2020.



Què hem fet?

L'Institut de Recerca Biomèdica de Lleida ha col·laborat amb la Universitat de Lleida (UdL) en l'organització de la Nit Europea de la Recerca 2020. El personal investigador del centre organitza diferents activitats per apropar la recerca i els seus protagonistes al públic de totes les edats, i donar a conèixer la recerca i la innovació de manera planera i divertida.

La Nit Europea de la Recerca és un esdeveniment públic dedicat a la divulgació de la ciència que se celebra cada any de forma simultània en més de 300 ciutats de 30 països d'Europa. El lema principal de l'any 2020 és «Recerca pel canvi», amb l'objectiu de mostrar com d'important és la recerca de les institucions catalanes per millorar el nostre dia a dia.



S'han destinat el següents recursos a aquesta acció:

Despesa directa	0,00 €
Despesa indirecta	800,00 €
Despesa total	800,00 €



Ester Desfilis:

«La Nit de la Recerca és una oportunitat perquè la societat descobreixi de primera mà la recerca realitzada a Lleida. Hem d'aprofitar aquesta activitat per obrir els nostres centres de recerca i oferir activitats i tallers divulgatius que ens permetin donar a conèixer la investigació que es fa al nostre institut i, al mateix temps, ampliar l'interès dels nostres conciutadants per la ciència».



Organització de visites al CREBA (Centre de Recerca Experimental Biomèdica Aplicada)



Eix relacionat: Infraestructures.



Lideratge de l'acció: centre CREBA.



Participants: 20.



Objectiu: donar a conèixer la recerca biomèdica aplicada en model porcí.



Data de desenvolupament: 23 de setembre de 2020.



Què hem fet?

El CREBA és un centre únic a la demarcació de Lleida dedicat a la recerca i la formació en l'àmbit de la Biomedicina. Compta amb unes instal·lacions especialitzades i de qualitat per a la recerca translacional i la formació continuada dels professionals sanitaris en model porcí. Per aquest motiu, s'organitzen visites perquè l'estudiantat i la societat en general en coneguin les instal·lacions.

Durant la jornada del 23 de setembre es van poder visitar les instal·lacions del CREBA, que disposen d'aules de docència i simulació, així com de tres quiròfans individuals equipats amb tecnologies 3D. Compten també amb un espaiós quiròfan de formació amb capacitat per a cinc grups simultanis de cirurgia oberta, laparoscòpica i altres tècniques intervencionistes.



S'han destinat el següents recursos a aquesta acció:

Despesa directa	100,00 €
Despesa indirecta	200,00 €
Despesa total	300,00 €



Anaïs Gual:

«Aquesta transparència que l'equip del CREBA va mostrar va ser inspiradora, ja que penso que és molt important apropar el món de la ciència als joves i, sobretot, mostrar i ensenyar que la investigació és fonamental i necessària. La visita va ser una gran oportunitat, vam poder aprendre molt sobre les instal·lacions i el maneig dels animals en aquest tipus de centre, i fins i tot vam poder provar alguns dels equips i instrumental que prèviament havíem estudiat i, per tant, ens va servir per poder adquirir certa pràctica i familiaritzar-nos amb el material».



Foment del mecenatge a l'IRBLleida



Eix relacionat: Gestió i Organització.



Lideratge de l'acció: àrea de Promoció de l'IRBLleida.



Participants: 135.



Objectiu: col·laborar amb la recerca biomèdica realitzada a Lleida per millorar el benestar de la població.



Data de desenvolupament: entre gener i desembre de 2020.



Què hem fet?

Gràcies a les col·laboracions de les empreses i les entitats, així com les donacions personals, l'IRBLleida pot promoure, desenvolupar, gestionar i difondre la recerca biomèdica a Lleida.

L'any 2020, 135 empreses van col·laborar amb l'IRBLleida i van aportar 179.379 €. Les donacions permeten investigar sobre aspectes rellevants, com el càncer, l'ictus, l'esclèrosi múltiple, la diabetis, les malalties de la pleura, l'envelliment, el sistema nerviós, el sistema cardiovascular, els trastorns i les infeccions respiratòries,

o els trastorns mentals, entre d'altres. Es poden consultar totes les empreses col·laboradores escanejant el codi QR.

A més de les col·laboracions empresarials, també comptem amb les col·laboracions a nivell personal. Aquest 2020 hem rebut una donació de 100.000 € per part de Teresa Ribalta, la vídua del cardiòleg lleidatà Roc Pifarré i Florejachs, el qual dona nom a l'IRBLleida. La donació s'ha destinat a fomentar la recerca i millorar la salut de les generacions futures.



S'han destinat el següents recursos a aquesta acció:

Despesa directa	0,00 €
Despesa indirecta	35.000,00 €
Despesa total	35.000,00 €



Jordi Piqué Giné, soci director de Tressis:

«Creiem que les grans coses s'aconsegueixen amb la suma de petites coses».



Teresa Ribalta, vídua del cardòleg lleidatà Roc Pifarré i Florejachs.



QR per a consultar les nostres empreses col·laboradores.





IRBleida[®]
Institut de Recerca Biomèdica